

BOLETÍN HIDROMETEOROLÓGICO DE LA MOJANA

San Marcos, Sucre 10 de enero de 2025
Hora de la actualización: 12:00 HLC

BOLETÍN No: 007/2025

CONTENIDO

1. CONDICIONES METEOROLÓGICAS

1.1 CONDICIONES METEOROLÓGICAS PRECEDENTES

1.2 CONDICIONES METEOROLÓGICAS ACTUALES

1.3 PRONÓSTICO METEOROLÓGICO DIARIO

2. CONDICIONES HIDROLÓGICAS

2.1 CONDICIONES HIDROLÓGICAS ANTECEDENTES

2.2 CONDICIONES HIDROLÓGICAS ACTUALES

2.2.1 SUBZONA HIDROGRÁFICA DEL RÍO SAN JORGE - CUENCA ALTA

2.2.2 SUBZONA HIDROGRÁFICA DEL RÍO SAN JORGE - CUENCA BAJA

2.2.3 DIRECTOS AL BAJO CAUCA - CIÉNAGA LA RAYA ENTRE EL RÍO NECHÍ Y EL BRAZO DE LOBA

2.2.4 SUBZONA HIDROGRÁFICA DEL RÍO NECHÍ - CUENCA BAJA

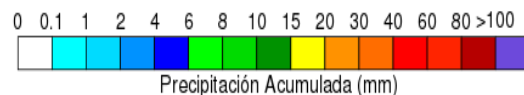
2.2.5 DIRECTOS AL CAUCA ENTRE PTO. VALDIVIA Y RÍO NECHÍ

2.2.6 DIRECTOS AL BAJO MAGDALENA ENTRE EL BANCO Y EL PLATO

El Centro Regional de Pronóstico y Alertas Tempranas de la Mojana - CRPA La Mojana, busca fortalecer el sistema de alertas tempranas a través de un continuo monitoreo de las condiciones hidrometeorológicas, la generación de pronósticos meteorológicos y la difusión de alertas para la comunidad y los diferentes sectores productivos de la región.

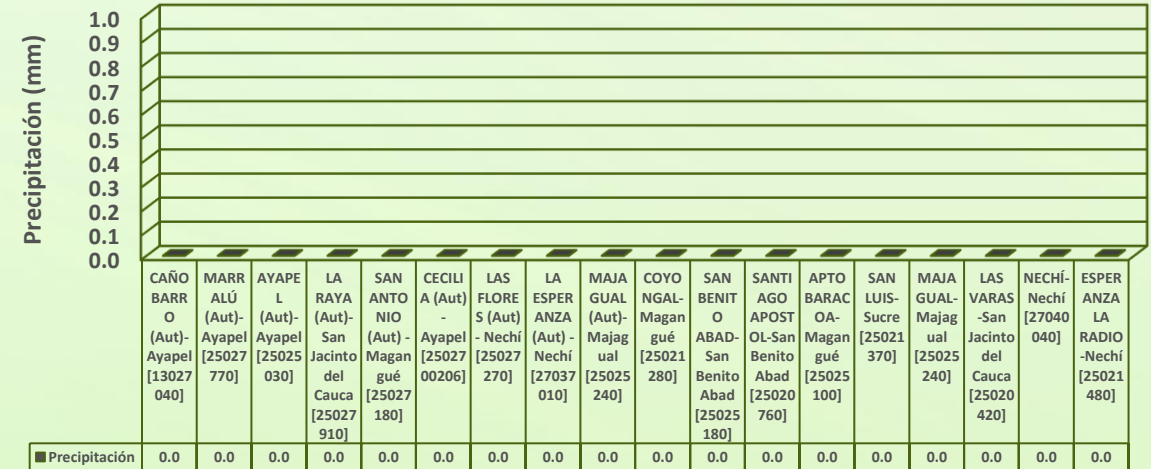
Esta iniciativa hace parte de los proyectos "Reducción del riesgo y la vulnerabilidad frente al cambio climático en la región de La Depresión Momposina" financiado por el *Adaptation Fund* y "Escalando las prácticas de gestión del agua resilientes al clima para las comunidades vulnerables en La Mojana" financiado por el Fondo Verde del Clima, implementados por el Ministerio de Ambiente, el Fondo de Adaptación y el PNUD, en alianza con CORPOMOJANA e IDEAM.

1.1 CONDICIONES METEOROLÓGICAS ANTECEDENTES



Precipitación acumulada
09/01/2025 (07:00) – 10/01/2025 (07:00).
Fuente: IDEAM

Lluvia registrada el 09 enero de 2025



RESUMEN DE CONDICIONES DEL DÍA 09 DE ENERO

Precipitación: se registraron lluvias ligeras en el municipio de Magangué, para el resto de la región predominó el tiempo seco.

Temperatura: se registró una temperatura máxima de 34,5°C el 09 de enero en el municipio de Magangué y una mínima de 22,2°C en la madrugada del 10 de enero en el municipio de Magangué.

1.2 CONDICIONES METEOROLÓGICAS ACTUALES

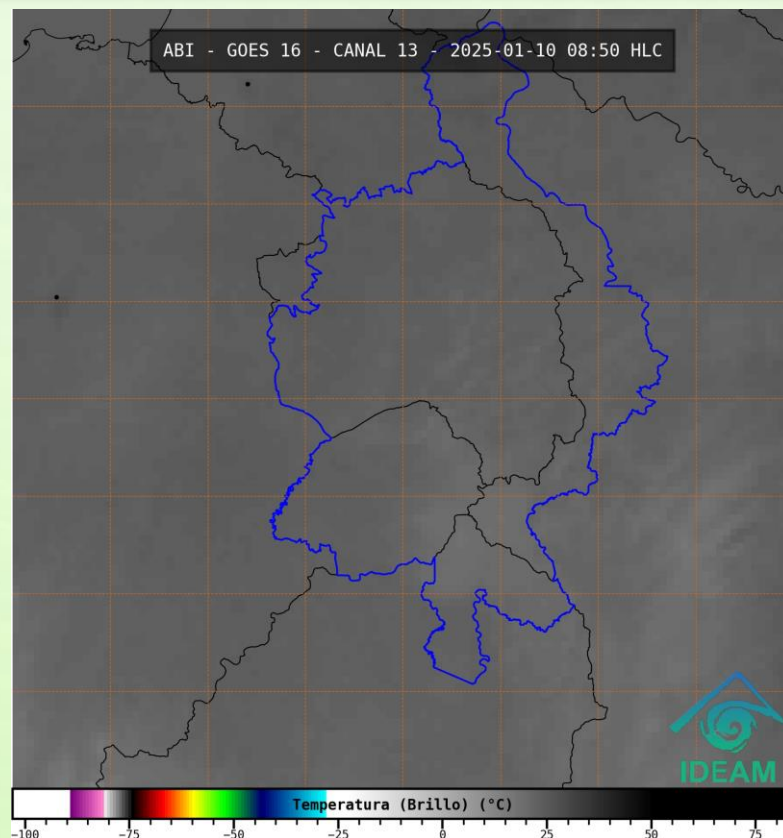


Imagen de satélite IR 11:10 HLC
Fuente: IDEAM

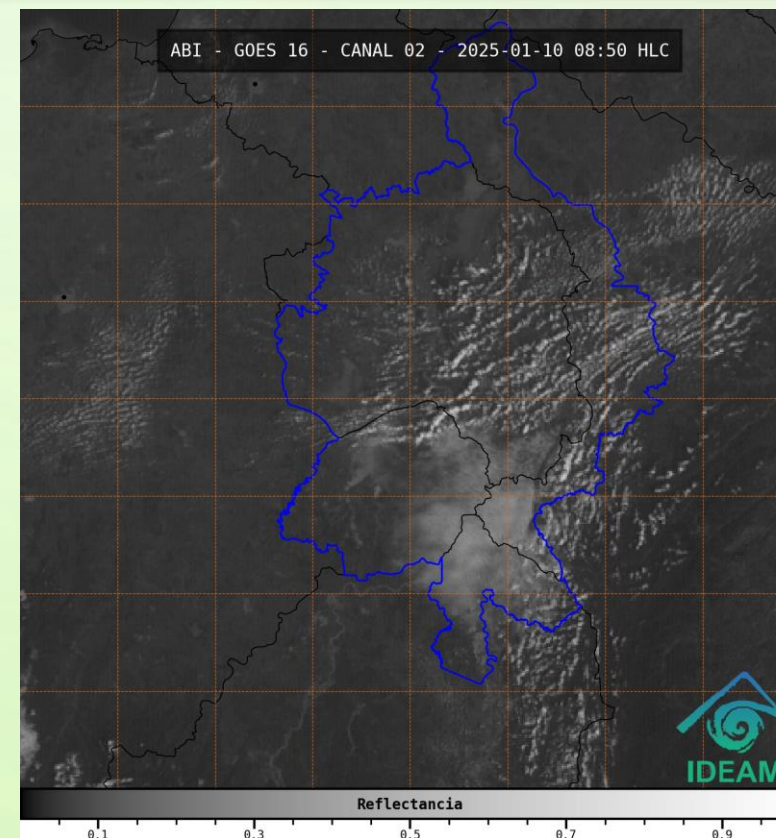
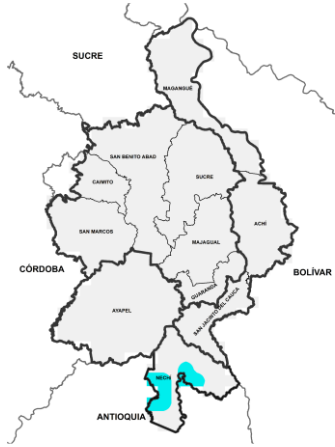


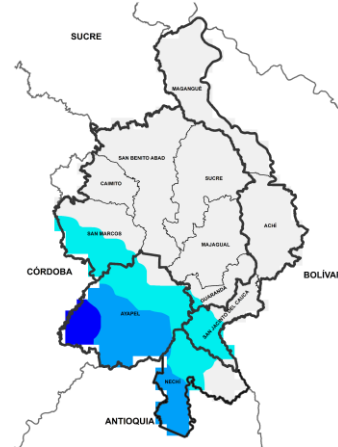
Imagen de satélite VISIBLE 11:10 HLC
Fuente: IDEAM

Precipitaciones ligeras en el norte y sur de la región, y predominio de condiciones secas para el resto del territorio

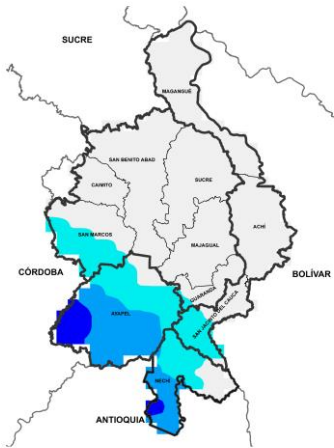
1.3 PRONÓSTICO METEOROLÓGICO



NOCHE DEL 10 DE ENERO



MADRUGADA DEL 11 DE ENERO



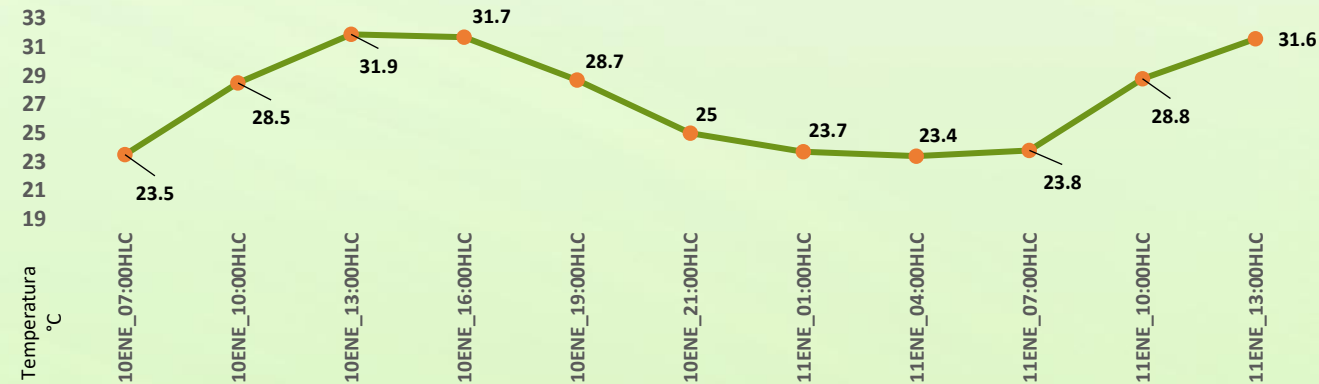
ACUMULADO DEL 10 AL 11 DE ENERO



ACUMULADO DEL 11 AL 12 DE ENERO



Día	Jornada	Temperatura Máxima	Nubosidad	Tipo de Precipitación	Probabilidad de Lluvia(%)
10 DE ENERO DE 2025	Tarde	34°C	Parcialmente nublado	Sin llluvias	20%
	Noche	24°C	Nubosidad variada	Lluvias ligeras	50%



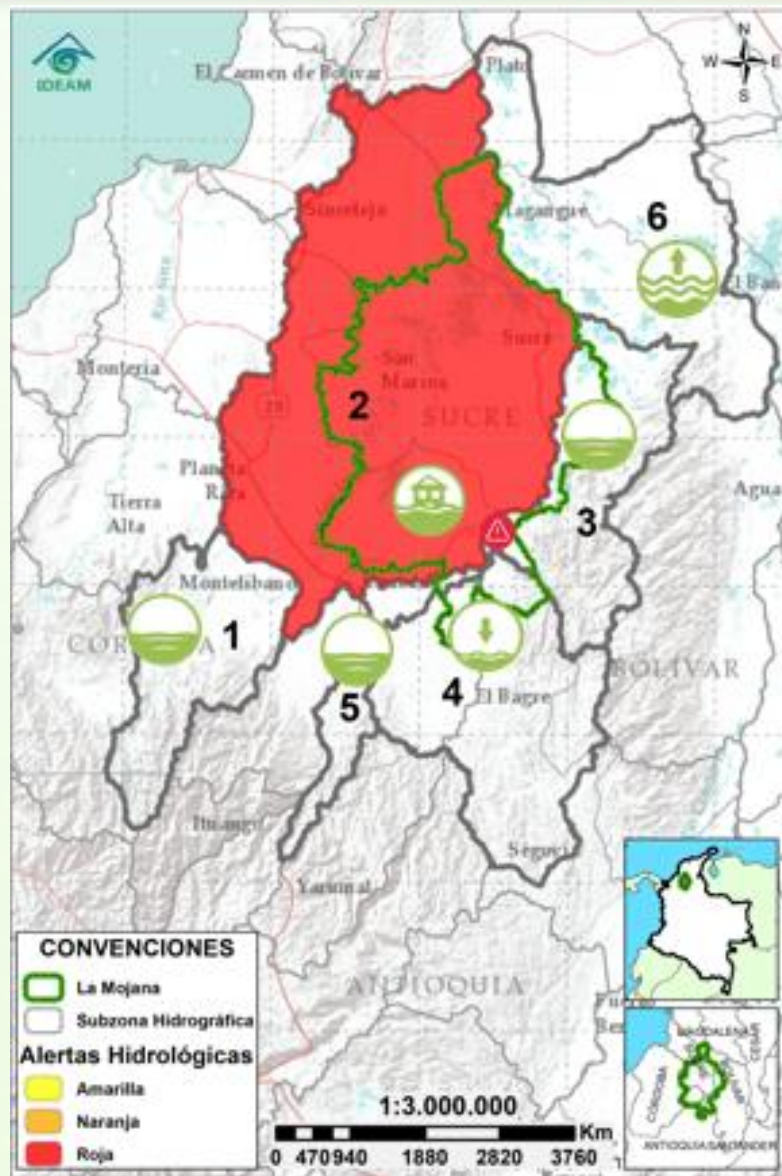
Pronóstico de temperaturas medias para los próximos 02 días

PRONÓSTICO PARA EL VERNES 10 DE ENERO Y EL FIN DE SEMANA

Precipitación: Tarde sin llluvias. Jornada nocturna con variaciones de nubosidad y llluvias de baja intensidad sobre los municipios de Nechí, Guaranda, San Jacinto del Cauca, majagual y Ayapel más acentuados en horas de la madrugada del sábado. Para el fin de semana se espera persista el tiempo seco de forma generalizada para La Mojana.

Temperatura: las temperaturas máximas oscilarán entre los 31°C y 34°C y las mínimas entre los 22°C y 24°C. Las sensaciones térmicas máximas estimadas oscilarán entre los 34°C y 37°C.

2.1 CONDICIONES HIDROLÓGICAS ANTECEDENTES



Condiciones hidrológicas antecedentes para el 09/01/205

CONVENCIONES DE TERMINOS HIDROLÓGICOS

	Lluvias	Lluvias antecedentes intensas o continuas y/o pronóstico de las mismas, las cuales pueden generar crecientes súbitas en los ríos principales y sus afluentes.
	Descenso	Condición de disminución de niveles.
	Ascenso	Condición de aumento de niveles.
	Creciente súbita	Fenómeno natural que se presenta en los ríos de montaña como consecuencia de la ocurrencia de lluvias intensas o torrenciales en zonas de alta pendiente del cauce principal y sus afluentes.
	Tránsito de crecida	Es el desplazamiento de una onda de crecida de aguas arriba hacia aguas abajo de la corriente.
	Creciente por desembalse	Proceso de tránsito del flujo de agua por descarga controlada desde un embalse.
	Inundación	Aumento en los niveles y/o caudales de los cuerpos de agua que superan la capacidad máxima de transporte o modificación de la sección transversal que la reduce, ocasionando el desbordamiento e inundación de sus zonas aledañas.
	Niveles estables	No se presentan fluctuaciones considerables de nivel del cuerpo de agua.



Alerta ROJA

PARA TOMAR ACCIÓN Advierte a los sistemas de prevención y atención de desastres sobre la amenaza que puede ocasionar un fenómeno con efectos adversos sobre la población, el cual requiere la atención inmediata por parte de la población y de los cuerpos de atención y socorro. Se emite una alerta sólo cuando la identificación de un evento extraordinario indique la probabilidad de amenaza inminente y cuando la gravedad del fenómeno implique la movilización de personas y equipos, interrumpiendo el normal desarrollo de sus actividades cotidianas.



Alerta NARANJA

PARA PREPARARSE Indica la presencia de un fenómeno. No implica amenaza inmediata y como tanto es catalogado como un mensaje para informarse y prepararse. El aviso implica vigilancia continua ya que las condiciones son propicias para el desarrollo de un fenómeno, sin que se requiera permanecer alerta.



Alerta AMARILLA

PARA INFORMARSE Es un mensaje oficial por el cual se difunde información. Por lo regular se refiere a eventos observados o registrados y puede contener algunos elementos de pronóstico a manera de orientación. Por sus características preteritas y futuras difiere del aviso y de la alerta, y por lo general no está encaminado a alertar sino a informar.

SIN ALERTA La información que se suministra se encuentra fuera de los umbrales de alerta.

2.2 CONDICIONES HIDROLÓGICAS ACTUALES



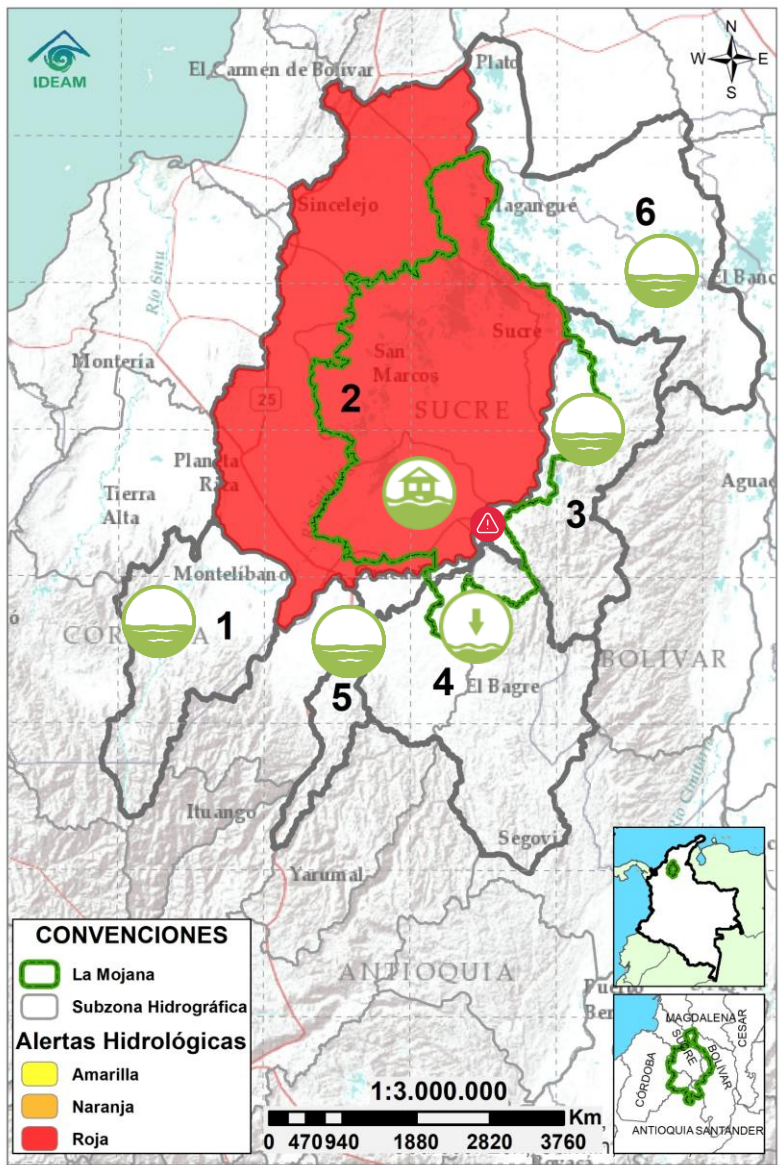
Descripción condiciones hidrológicas: el Bajo San Jorge sigue en alerta roja dada la persistencia de áreas inundadas asociadas al ingreso de agua del río Cauca en Caregato. Por su parte, el Bajo Magdalena entre El Banco y Plato, el Bajo Cauca entre Puerto Valdivia y Pinillos y el Alto San Jorge siguen en condiciones normales, registrando niveles estables. Finalmente, el Bajo Nechí se mantiene sin alerta ya que se observan descensos de nivel en el río Nechí y sus aportantes.

Alerta	Zona Hidrográfica	Subzona o Cuenca Hidrográfica	Condición predominante	Descripción de la alerta hidrológica
Sin alerta	1 Bajo Magdalena-Cauca - San Jorge	Alto San Jorge	Niveles estables	Niveles estables del río San Jorge, se prevén descensos de nivel en sus aportantes durante el fin de semana.
	2 Bajo Magdalena-Cauca - San Jorge	Bajo San Jorge	Inundación	Permanencia de áreas inundadas en los municipios de Majagual, Caimito, Ayapel, Guaranda, San Benito Abad, San Marcos y Sucre. Se registra ascenso de nivel en los caños Mojana y Ventanillas.
Sin alerta	3 Bajo Magdalena-Cauca - San Jorge	Directos al Bajo Cauca-ciénaga La Raya entre el río Nechí y Brazo de Loba	Niveles estables	Nivel estable del río Cauca, se espera que persista este comportamiento los próximos días.
Sin alerta	4 Nechí	Bajo Nechí y Directos al Bajo Nechí	Niveles en descenso	Descenso de nivel en el río Nechí y sus aportantes, se prevé que continúe esta tendencia durante el fin de semana.
Sin alerta	5 Cauca	Directos al Cauca entre Puerto Valdivia y río Nechí	Niveles estables	Estabilidad en los niveles del río Cauca, condición que persistirá a lo largo de los próximos días.
Sin alerta	6 Bajo Magdalena	Directos Bajo Magdalena entre El Banco y Plato	Niveles estables	Nivel estable a la altura de El Banco, se prevé que este comportamiento se refleje en el Brazo de Loba y el Brazo de Mompós durante el fin de semana.

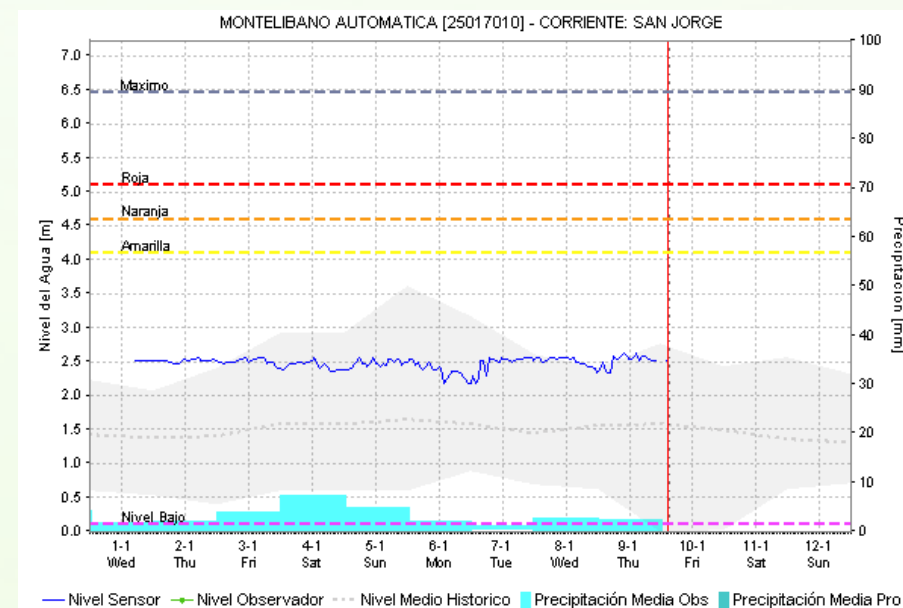
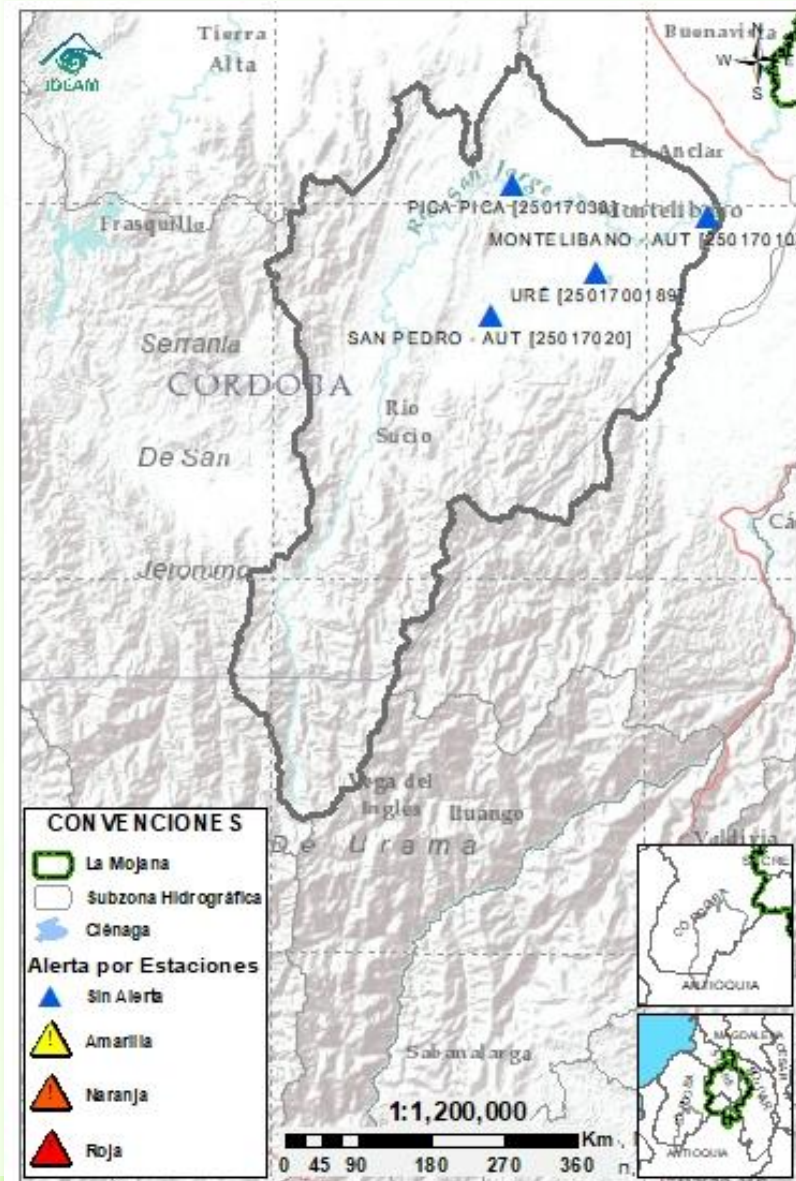
Nota 1: Las alertas hidrológicas pueden ser corregidas y/o actualizadas en el futuro. No representa una certificación oficial del IDEAM.

Nota 2: Es probable que los eventos hidrológicos reportados en las alertas emitidas no se estén presentando sobre los ríos principales sino sobre sus afluentes.

Nota 3: El IDEAM recomienda a la población ribereña estar muy atenta al comportamiento de los niveles de los ríos y atender las recomendaciones que la Unidad Nacional de Gestión del Riesgo de Desastres (UNGRD) emita para la implementación de medidas de contingencia ante posibles afectaciones por desbordamientos e inundaciones.

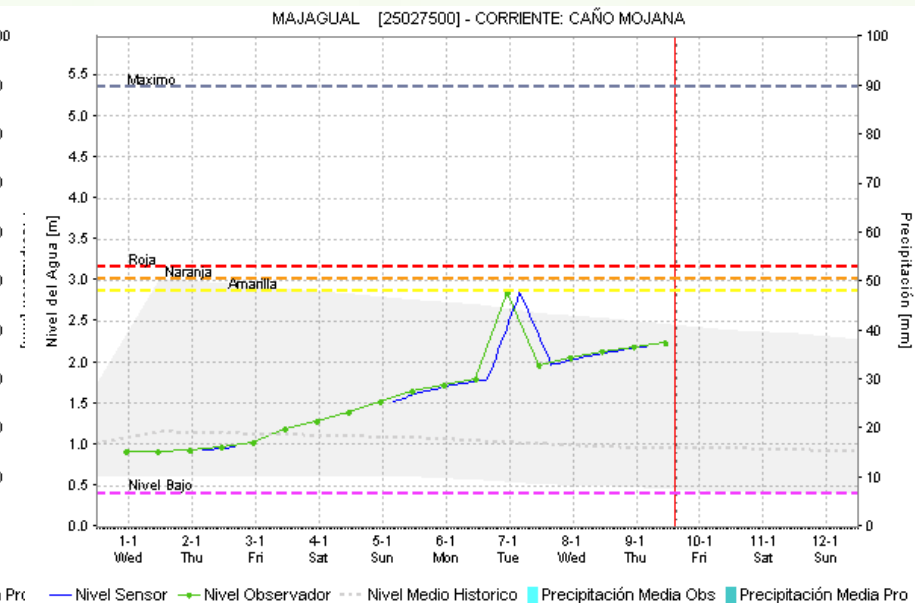
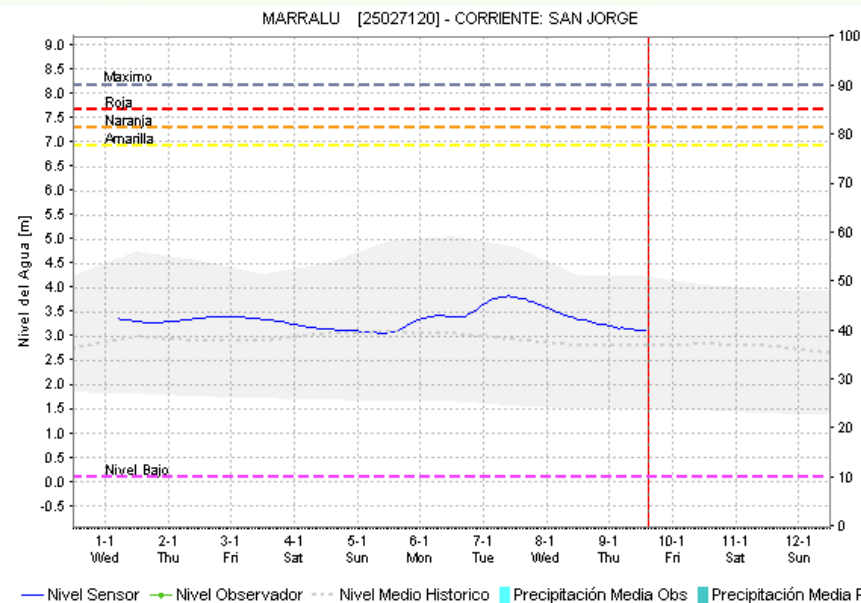


2.2.1 SUBZONA HIDROGRÁFICA DEL RÍO SAN JORGE CUENCA ALTA



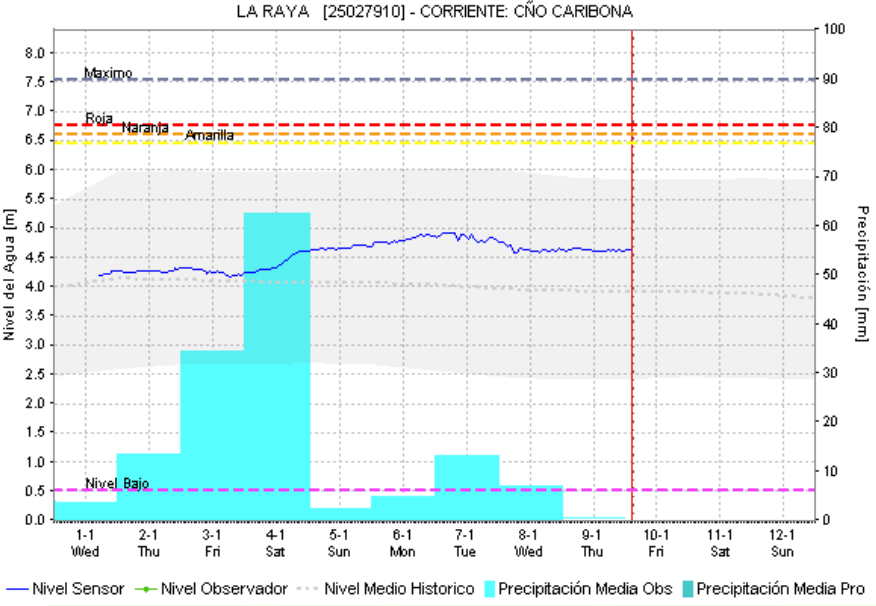
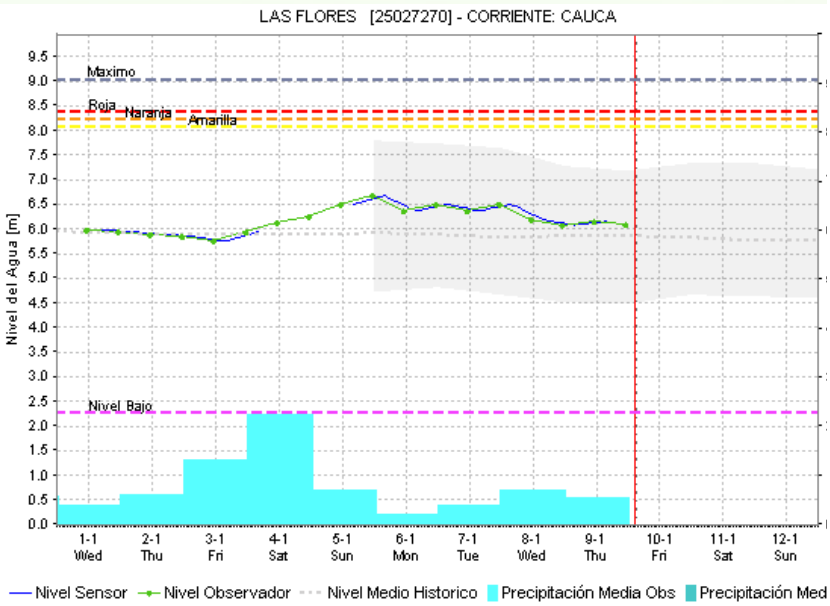
Subzona hidrográfica	Alerta	Descripción
Cuenca alta del río San Jorge	Sin Alerta	Niveles estables del río San Jorge, se prevé que continúe esta tendencia durante la semana.

2.2.2 SUBZONA HIDROGRÁFICA DEL RÍO SAN JORGE CUENCA BAJA



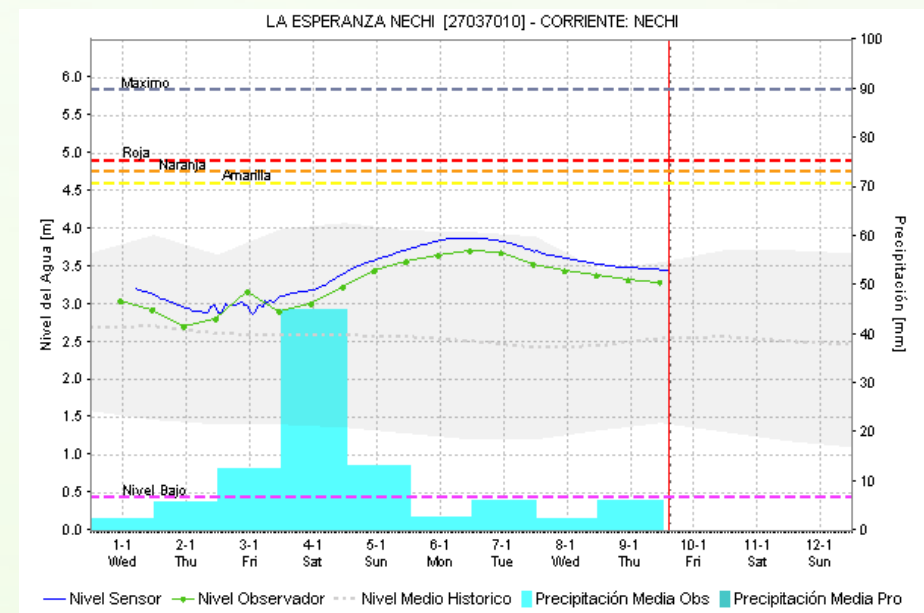
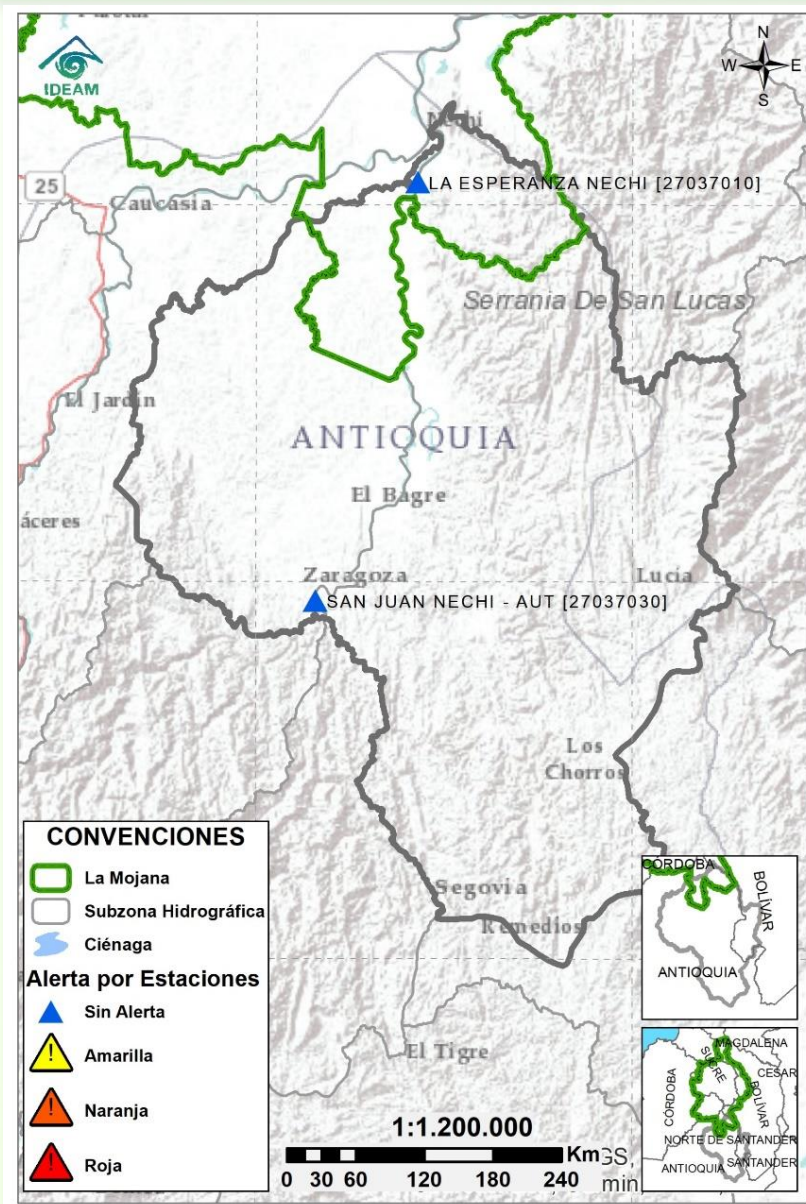
Subzona hidrográfica	Alerta	Descripción
Cuenca baja del río San Jorge		Permanencia de áreas inundadas en los municipios de Majagual, Caimito, Ayapel, Guaranda, San Benito Abad, San Marcos y Sucre. Se registra ascenso de nivel en los caños Mojana y Ventanillas.

2.2.3 DIRECTOS AL BAJO CAUCA - CIÉNAGA LA RAYA ENTRE EL RÍO NECHÍ Y EL BRAZO DE LOBA



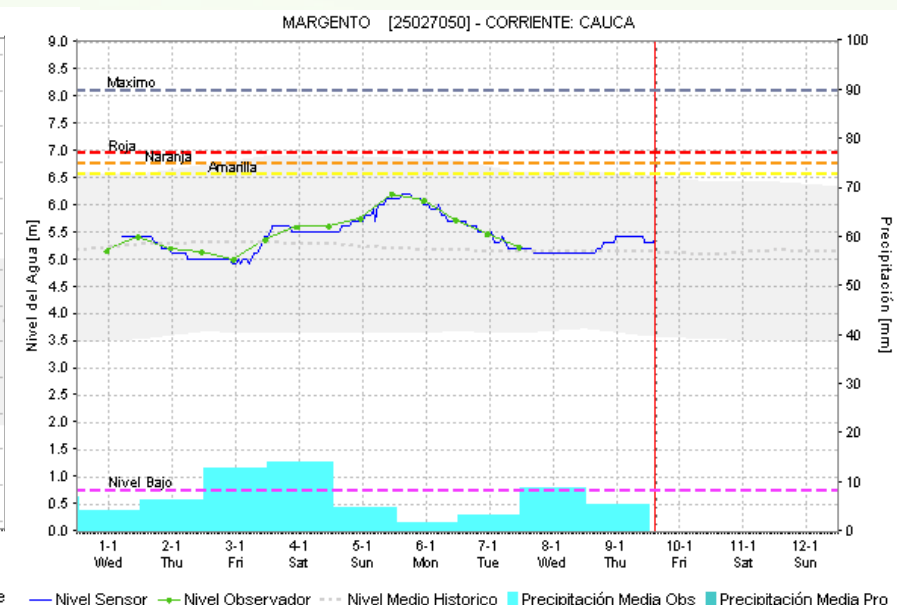
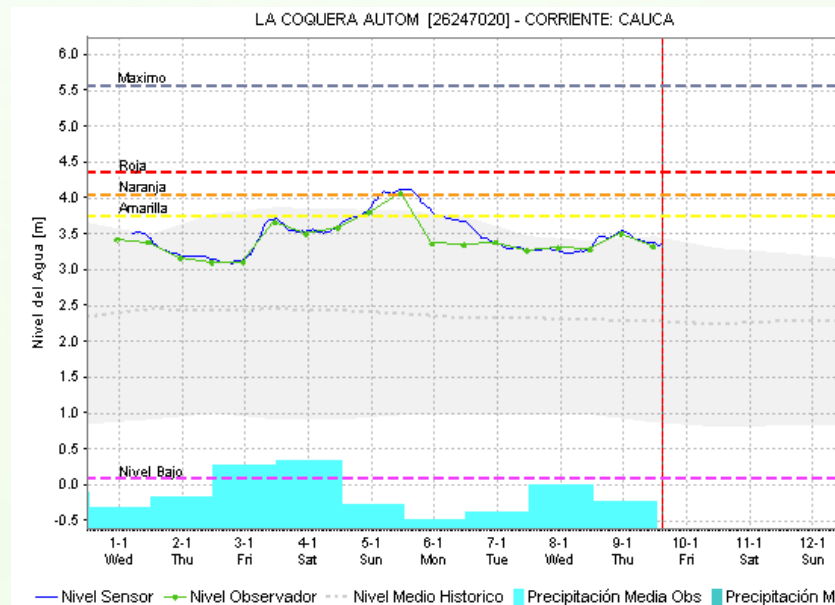
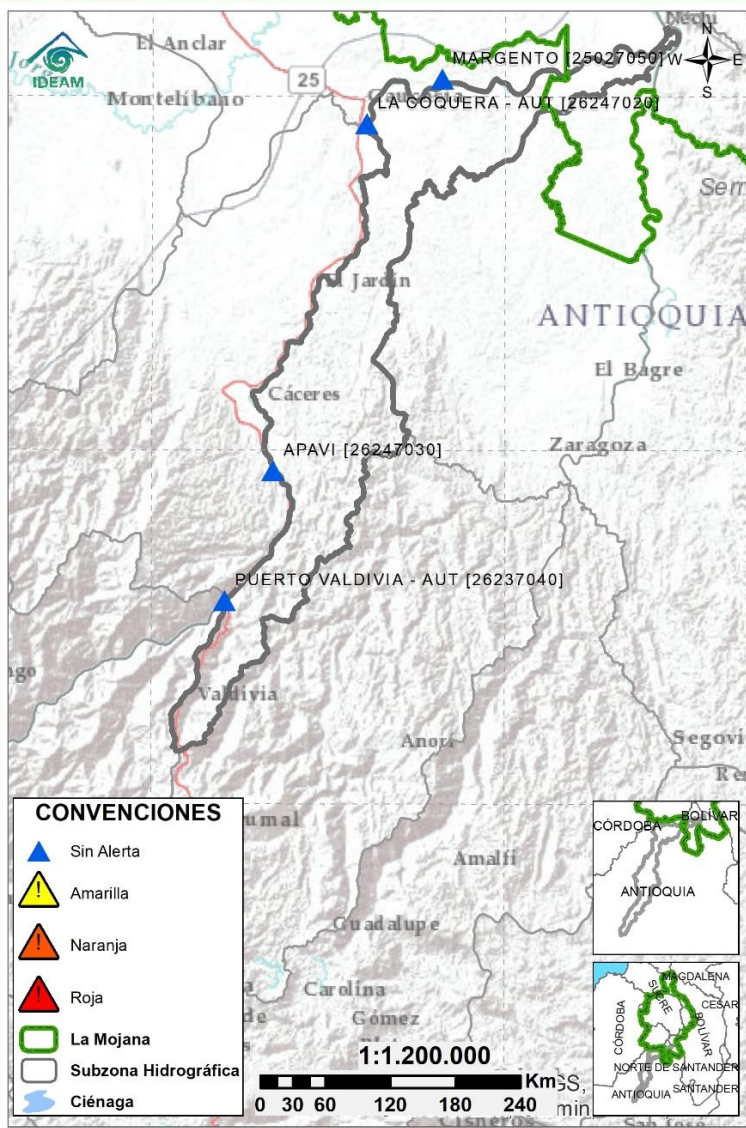
Subzona hidrográfica	Alerta	Descripción
Directos al bajo Cauca- Ciénaga La Raya entre el río Nechí y Brazo de Loba	Sin alerta	Nivel estable del río Cauca, se espera que persista este comportamiento los próximos días.
		Alerta puntual en el sector Caregato (San Jacinto del Cauca, Bolívar), por ingreso del río Cauca hacia el Bajo San Jorge.(06/05/2024).

2.2.4 SUBZONA HIDROGRÁFICA DEL RÍO NECHÍ CUENCA BAJA



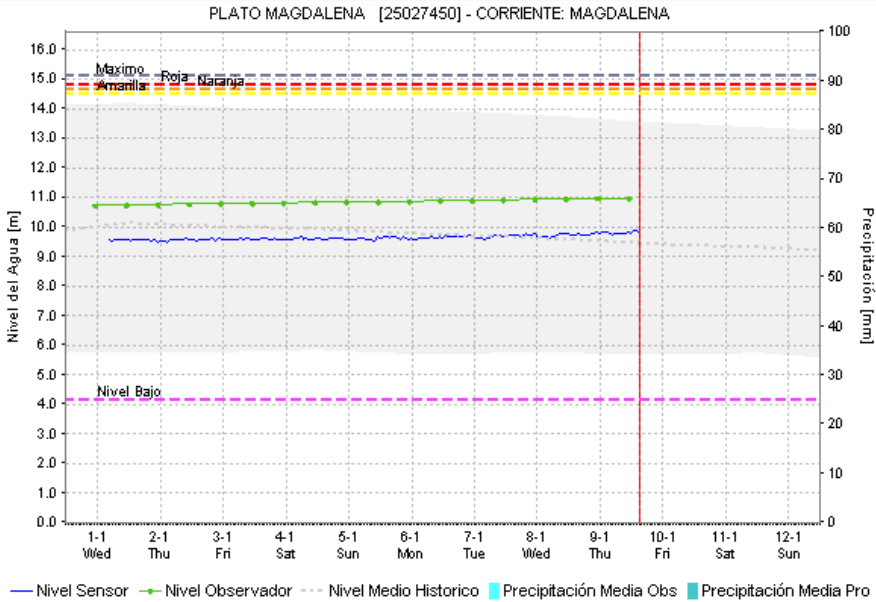
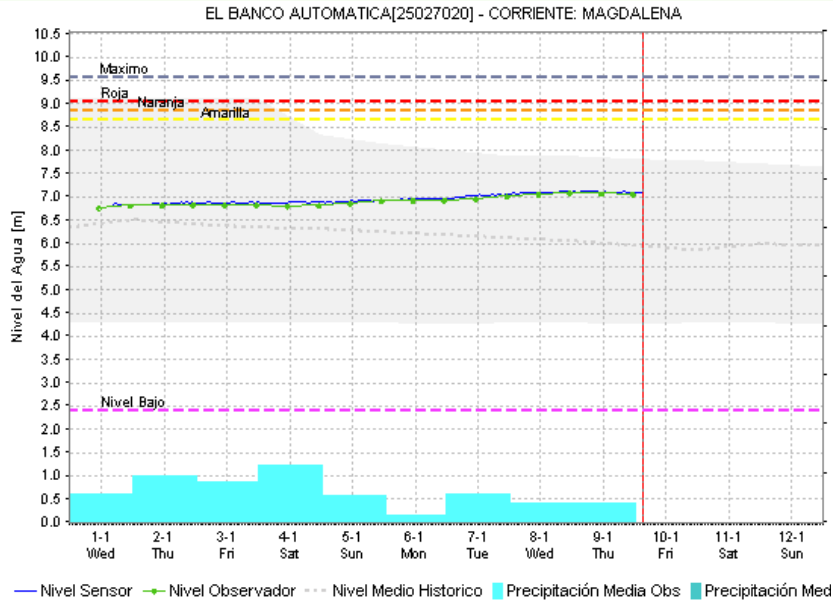
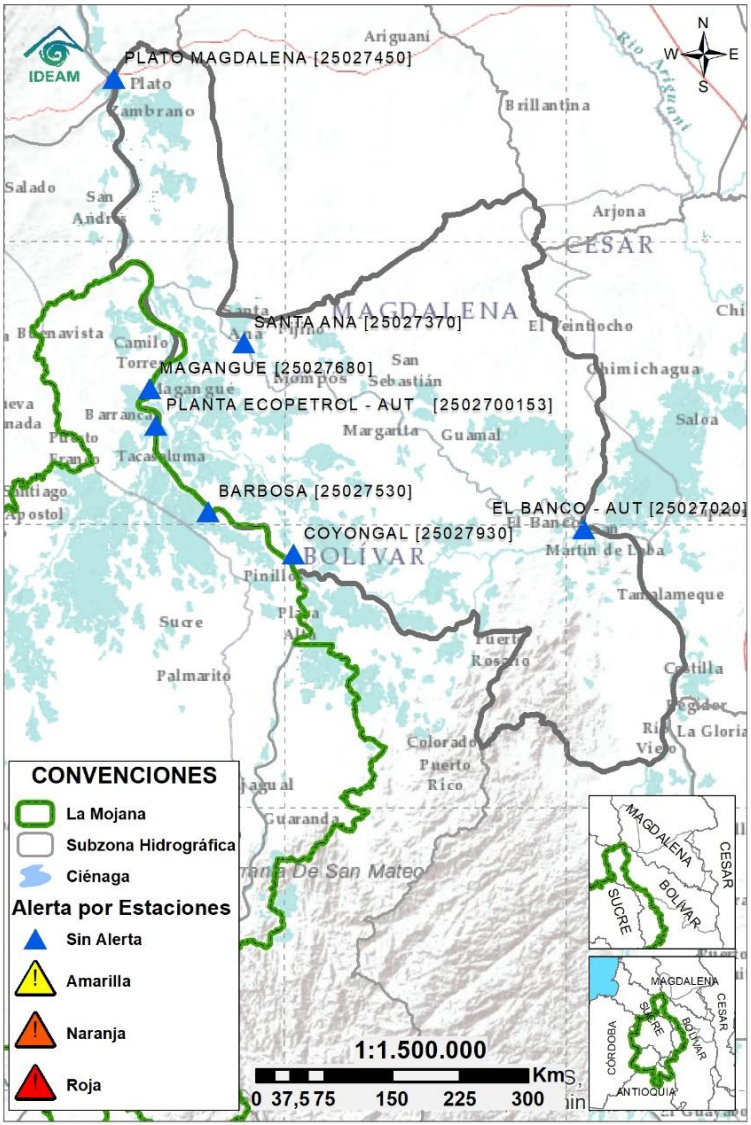
Subzona hidrográfica	Alerta	Descripción
Cuenca baja del río Nechí	Sin alerta	Descenso de nivel en el río Nechí y sus aportantes, se prevé que continúe esta tendencia durante el fin de semana.

2.2.5 DIRECTOS AL CAUCA ENTRE PTO. VALDIVIA Y RÍO NECHÍ



Subzona hidrográfica	Alerta	Descripción
Directos al Cauca entre Puerto Valdivia y río Nechí	Sin alerta	Estabilidad en los niveles del río Cauca, condición que persistirá a lo largo de los próximos días.

2.2.6 DIRECTOS AL BAJO MAGDALENA ENTRE EL BANCO Y EL PLATO

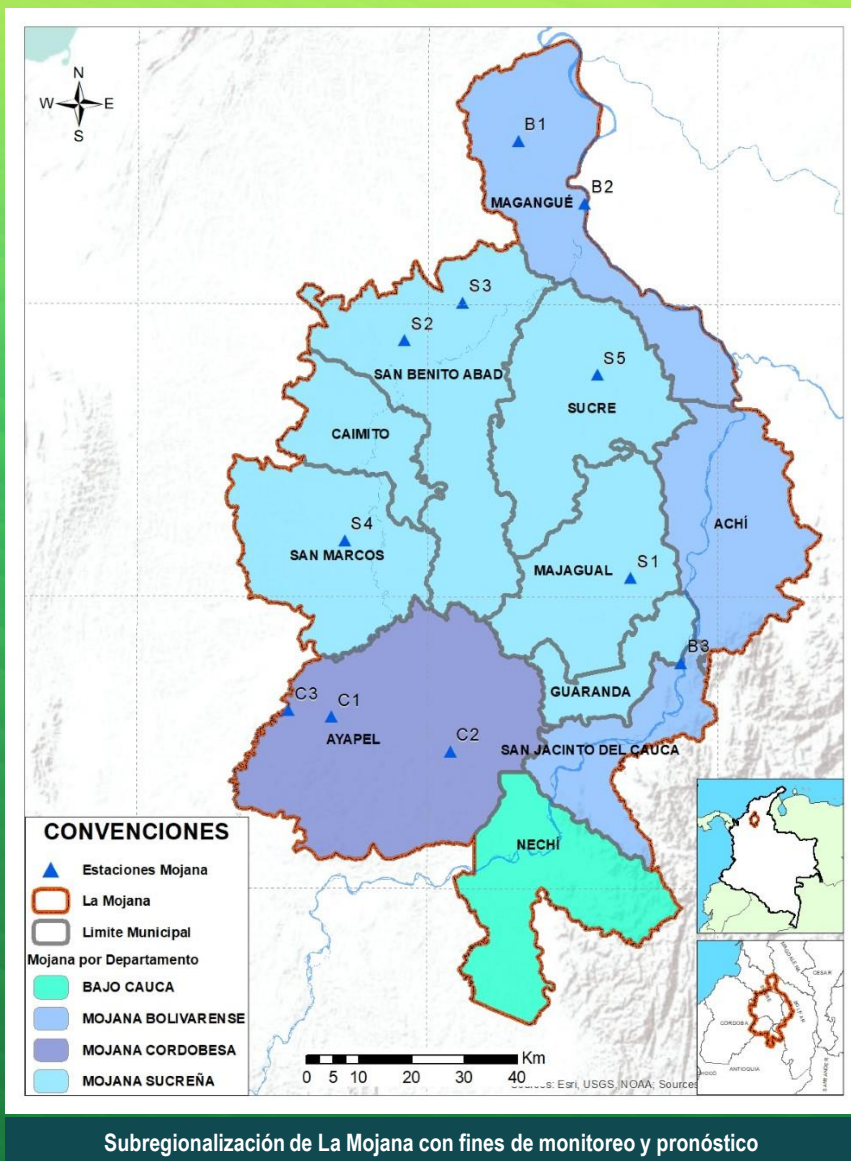


Subzona hidrográfica	Alerta	Descripción
Directos Bajo Magdalena entre el Banco y el Plato	Sin alerta	Nivel estable a la altura de El Banco, se prevé que este comportamiento se refleje en el Brazo de Loba y el Brazo de Mompós durante el fin de semana.

Estaciones Meteorológicas Automáticas y Convencionales en la región de La Mojana

Leyenda	Estación	Municipio	Departamento	Tipo	Código
B1	Aeropuerto Baracoa	Magangué	Bolívar	Convencional	25025100
B2	Planta Ecopetrol	Magangué	Bolívar	Automática	250270153
B3	Las Varas	San Jacinto del Cauca	Bolívar	Convencional	25027200
C1	Ayapel	Ayapel	Córdoba	Convencional	25025030
C2	Caño Barro	Ayapel	Córdoba	Automática	13027040
C3	Marralú	Ayapel	Córdoba	Automática	25027770
S1	Majagual	Majagual	Sucre	Convencional	25020340
S2	San Benito Abad	San Benito Abad	Sucre	Convencional	25025180
S3	Santiago Apóstol	San Benito Abad	Sucre	Convencional	25020760
S4	San Marcos	San Marcos	Sucre	Automática	25025340
S5	San Luis	Sucre	Sucre	Convencional	25021370

Horarios de monitoreo y pronóstico de las condiciones meteorológicas



EQUIPO DE TRABAJO CENTRO REGIONAL DE PRONÓSTICO Y ALERTAS TEMPRANAS DE LA MOJANA

IDEAM

www.ideam.gov.co/

Correo electrónico: servicio@ideam.gov.co,

Teléfono: 307 5625 ext. 1334 - 1336.

CORPOMOJANA

<http://www.corpomojana.gov.co/>

Correo electrónico:

corpomojana@corpomojana.gov.co

Teléfono: (+575) 295 5347

MINISTERIO DE AMBIENTE Y DESARROLLO SOSTENIBLE

Ministerio de Ambiente y Desarrollo Sostenible
(minambiente.gov.co)

PNUD

[El PNUD en Colombia \(undp.org\)](http://El PNUD en Colombia (undp.org))

FONDO ADAPTACIÓN

Fondo Adaptación - fondo adaptación